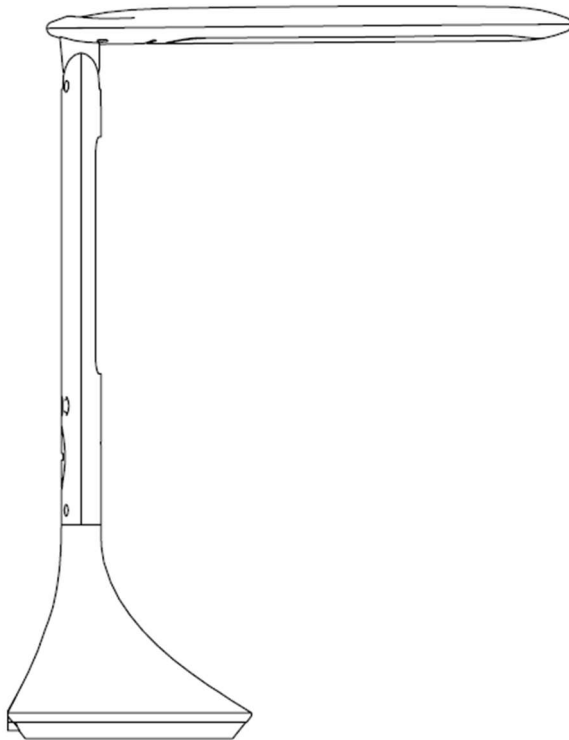




Bedienungsanleitung

LED-Tischleuchte



Art.-Nr.: 11684537 / 11688507
Modell: LED-Tischleuchte

Inhaltsverzeichnis

Komponenten	3
Lieferumfang.....	4
Allgemeines	4
Bedienungsanleitung lesen und aufbewahren	4
Bestimmungsgemäßer Gebrauch.....	5
Zeichenerklärung.....	5
Sicherheit	5
Hinweiserklärung	5
Allgemeine Sicherheitshinweise.....	6
Batteriehinweise	8
Produktbeschreibung	10
Erstinbetriebnahme.....	11
Produkt und Lieferumfang prüfen.....	11
Grundreinigung	11
Produkt aufstellen	11
Bedienung	12
Tasten / Funktionen der Lampe.....	12
Tasten / Funktionen des Displays.....	12
Fehlersuche	14
Instandhaltung	15
Reinigung	16
Wartung	16
Aufbewahrung.....	16
Technische Daten	17
Entsorgung.....	17
Verpackung entsorgen	17
Produkt entsorgen.....	18
Konformitätserklärung.....	19

Komponenten

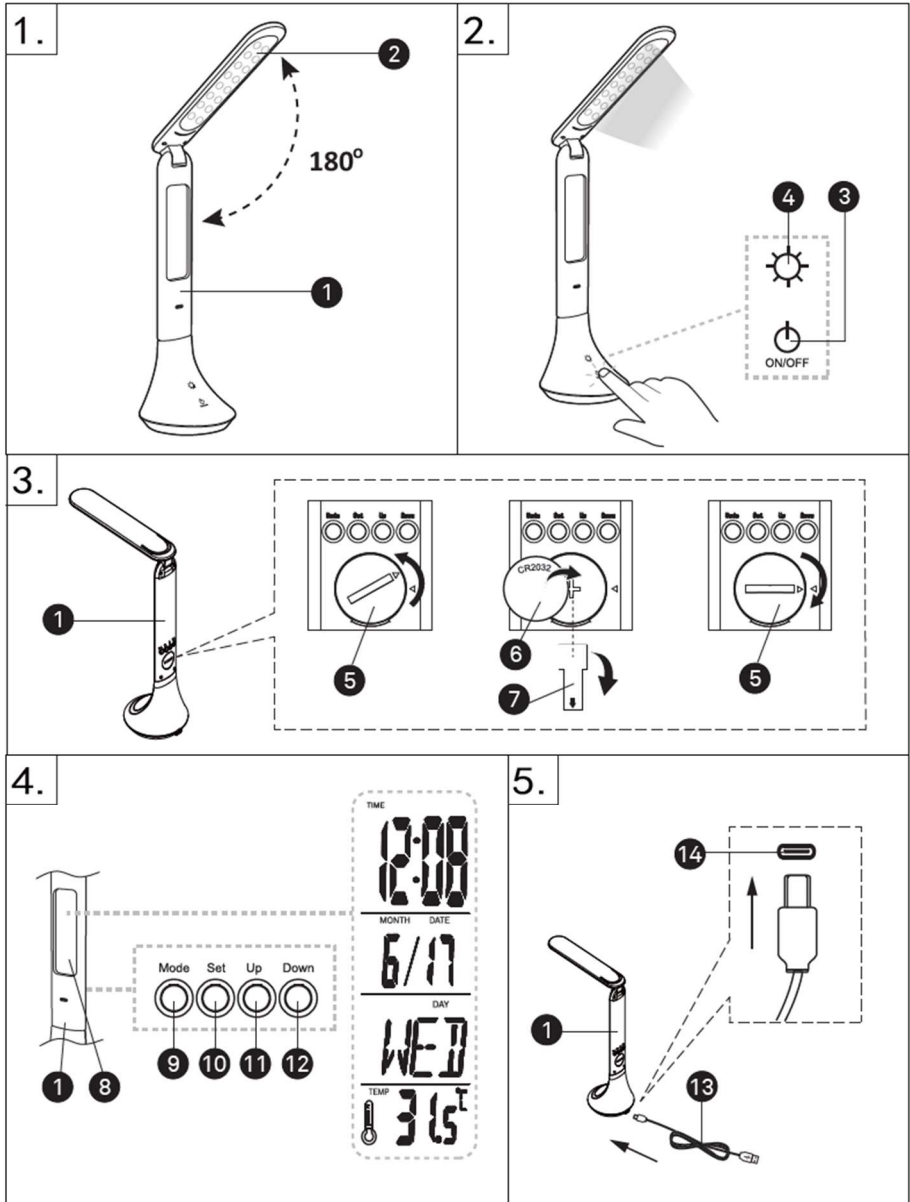


Abb. 1

Lieferumfang

①	Lampenkörper	1x
②	Lampenkopf	1x
③	Touch-Schalter für LED-Licht	1x
④	Touch-Schalter für LCD-Display	1x
⑤	Batteriefachabdeckung	1x
⑥	Batterie (CR2032 Knopfzelle)	1x
⑦	Trennstreifen	1x
⑧	LCD-Display	1x
⑨	„Mode“-Taste	1x
⑩	„Set“-Taste	1x
⑪	„Up“-Taste	1x
⑫	„Down“-Taste	1x
⑬	USB-Kabel	1x
⑭	USB-Anschluss	1x

Allgemeines

Bedienungsanleitung lesen und aufbewahren



Diese Bedienungsanleitung gehört zu dieser LED-Tischleuchte (im Folgenden nur „Produkt“ genannt). Sie enthält wichtige Informationen zur Inbetriebnahme und Handhabung.

Lesen Sie die Bedienungsanleitung, insbesondere die Sicherheitshinweise, sorgfältig durch, bevor Sie das Produkt einsetzen. Die Nichtbeachtung dieser Bedienungsanleitung kann zu Verletzungen oder zu Schäden am Produkt führen.

Die Bedienungsanleitung basiert auf den in der Europäischen Union gültigen Normen und Regeln. Beachten Sie im Ausland auch landesspezifische Richtlinien und Gesetze. Bewahren Sie die Bedienungsanleitung für die weitere Nutzung auf.

Wenn Sie das Produkt an Dritte weitergeben, geben Sie unbedingt diese Bedienungsanleitung mit.

Bestimmungsgemäßer Gebrauch




Das Produkt ist ausschließlich als Beleuchtung in Wohnräumen konzipiert und eignet sich ausschließlich für den Betrieb im Innenbereich, in trockenen und geschlossenen Räumen. Es ist ausschließlich für den Privatgebrauch bestimmt und nicht für den gewerblichen Bereich geeignet.

Verwenden Sie das Produkt nur wie in dieser Bedienungsanleitung beschrieben. Jede andere Verwendung gilt als nicht bestimmungsgemäß und kann zu Sachschäden oder sogar zu Personenschäden führen. Das Produkt ist kein Kinderspielzeug.

Der Hersteller oder Händler übernimmt keine Haftung für Schäden, die durch nicht bestimmungsgemäßen oder falschen Gebrauch entstanden sind.

Zeichenerklärung

Die folgenden Symbole werden in dieser Bedienungsanleitung, auf dem Produkt oder auf der Verpackung verwendet.

	Dieses Symbol gibt Ihnen nützliche Zusatzinformationen zur Inbetriebnahme und Handhabung.
	Konformitätserklärung (siehe Kapitel „Konformitätserklärung“): Mit diesem Symbol gekennzeichnete Produkte erfüllen alle anzuwendenden Gemeinschaftsvorschriften des Europäischen Wirtschaftsraums.
 <p data-bbox="225 1098 393 1155">Austausch nur durch Fachmann Exchange only by a specialist Vyměňujte pouze odborníkem Vymieňajte iba odborníkom</p>	Die Lichtquelle des Produkts kann von einem Fachmann ausgetauscht werden.

Sicherheit

Hinweiserklärung

Die folgenden Symbole und Signalwörter werden in dieser Bedienungsanleitung, auf dem Produkt oder auf der Verpackung verwendet.



Dieses Symbolsymbol/-wort bezeichnet eine Gefährdung mit einem mittleren Risikograd, die, wenn sie nicht vermieden wird, den Tod oder eine schwere Verletzung zur Folge haben kann.



Dieses Symbolsymbol/-wort bezeichnet eine Gefährdung mit einem niedrigen Risikograd, die, wenn sie nicht vermieden wird, eine geringfügige oder mäßige Verletzung zur Folge haben kann.



Dieses Signalwort warnt vor möglichen Sachschäden

Allgemeine Sicherheitshinweise



Beschädigungsgefahr!

- Schließen Sie das Produkt nur an, wenn die Netzspannung der Stromquelle mit der Angabe auf dem Typenschild übereinstimmt.
- Betreiben Sie das Produkt nicht, wenn es sichtbare Schäden aufweist oder das Kabel defekt ist.
- Nehmen Sie keine Veränderungen an dem Produkt vor.
- Versuchen Sie nie, das Produkt selbst zu reparieren, sondern lassen Sie es von qualifizierten Fachkräften reparieren. Öffnen Sie unter keinen Umständen das Gehäuse und führen Sie keine Gegenstände in das Innere des Gehäuses ein.
- Nehmen Sie das Produkt nicht mit feuchten Händen in Betrieb. Fassen Sie auch kabel das nie mit nassen oder feuchten Händen an.
- Verwenden Sie das Produkt nie in der Nähe von Wasser oder anderen Flüssigkeiten oder an Orten, an denen sich Wasser oder andere Flüssigkeiten ansammeln können. Verwenden Sie das Produkt nicht in Feuchträumen oder im Regen. Schützen Sie auch das kabel vor Feuchtigkeit.
- Trennen Sie das Kabel während des Nichtgebrauchs und der Reinigung von der Stromzufuhr.



Verletzungsgefahr!

Bei Fehlbedienung durch unsachgemäße Handhabung können sich Verletzungen zugezogen werden. Dies stellt Gefahren für Kinder und Personen mit verringerten physischen, sensorischen oder mentalen Fähigkeiten (beispielsweise teilweise Behinderte, ältere Personen mit Einschränkung ihrer physischen und mentalen Fähigkeiten) oder Mangel an Erfahrung und Wissen (beispielsweise ältere Kinder) dar.

- Kinder ab 8 Jahren und darüber sowie Personen mit verringerten physischen, sensorischen oder mentalen Fähigkeiten oder Mangel an Erfahrung und Wissen dürfen das Produkt nur benutzen, wenn sie beaufsichtigt sind oder bezüglich des sicheren Gebrauchs des Produkts unterwiesen wurden und die daraus resultierenden Gefahren verstehen.
- Kinder unter 8 Jahren dürfen das Produkt nicht bedienen.
- Kinder dürfen nicht mit dem Produkt oder mit dem Ladekabel spielen.
- Lassen Sie Reinigung und Benutzerwartung nicht von Kindern ohne Beaufsichtigung durchführen.
- Lassen Sie das Produkt während des Betriebs nicht unbeaufsichtigt.
- Lassen Sie Kinder nicht mit der Verpackungsfolie spielen. Sie können sich beim Spielen darin verfangen und ersticken.



Verletzungsgefahr!

Die LEDs in diesem Produkt sind sehr hell. Es kann zu Netzhautschäden führen, wenn Sie über längere Zeit oder aus kurzer Entfernung direkt in das Licht sehen.

- Schauen Sie niemals über längere Zeit oder aus kurzer Entfernung direkt in das Licht.
- Betrachten Sie das eingeschaltete Produkt nicht mit einem optischen Instrument (z. B. mit einer Lupe).

HINWEIS!

Beschädigungsgefahr!

Ein unsachgemäßer Umgang kann zu Beschädigungen des Produkts führen.

- Stellen Sie das Produkt auf einer gut zugänglichen, ebenen, trockenen, hitzebeständigen und ausreichend stabilen Arbeitsfläche auf.
- Stellen Sie das Produkt nicht an den Rand oder an die Kante der Arbeitsfläche.
- Vermeiden Sie einen Hitzestau, indem Sie das Produkt nicht direkt an eine Wand oder unter Hängeschränke o. Ä. stellen.
- Stellen Sie das Produkt nie auf oder in der Nähe von heißen Oberflächen ab.
- Bringen Sie Kabel nicht mit heißen Teilen in Berührung.
- Setzen Sie das Produkt niemals hoher Temperatur, extremer Kälte oder Witterungseinflüssen aus.
- Schützen Sie das Produkt vor starken Erschütterungen sowie Stößen.
- Schalten Sie das Produkt bei Nichtgebrauch immer aus.
- Verwenden Sie das Produkt nicht mehr, wenn das Zubehör Schäden aufweist.

Batteriehinweise



Verletzungsgefahr!

Eine unsachgemäße Handhabung der mitgelieferten Batterien kann zum Entweichen von Gas, zum Austreten von Batterieflüssigkeit oder zu einer Explosion führen, was Verletzungen nach sich ziehen kann.

- Schließen Sie die Batterien nicht kurz.
- Bewahren Sie ausgepackte Batterien so auf, dass sich die Batteriekontakte nicht berühren, um Kurzschlüsse zu vermeiden. Bewahren Sie die Batterien am besten in der Originalverpackung auf.
- Halten Sie ausgepackte Batterien von Metallgegenständen fern, um Kurzschlüsse zu vermeiden.

- Nehmen Sie die Batterien nicht auseinander.
- Nehmen Sie keine Modifikationen an den Batterien vor.
- Quetschen oder deformieren Sie die Batterien nicht und bohren Sie die Batterien nicht an.
- Werfen Sie die Batterien nicht in offenes Feuer.
- Erhitzen Sie die Batterien nicht und schweißen oder löten Sie nicht direkt an den Batterien.
- Verwenden Sie die Batterien nicht weiter, falls sie beschädigt sind.
- Versuchen Sie nicht, die Batterien aufzuladen.
- Vermeiden Sie ein Überentladen der Batterien.
- Setzen Sie nur Batterien des gleichen Typs in das Produkt ein.
- Mischen Sie keine neuen und alten Batterien.



Erstickungs- und Gesundheitsgefahr!

Das Verschlucken von Batterien kann zum Ersticken führen. Ferner kann es zu Vergiftungen oder inneren Verätzungen kommen, falls eine verschluckte Batterie ausläuft.

- Lassen Sie Kinder nicht mit den Batterien spielen.
- Lassen Sie Kinder einen Batteriewechsel nur unter Aufsicht vornehmen.
- Halten Sie neue und gebrauchte Batterien von Kindern fern.
- Wenn sich das Batteriefach nicht sicher schließen lässt, verwenden Sie das Produkt nicht mehr und halten Sie es von Kindern fern.
- Wenn Sie glauben, dass Batterien verschluckt oder in Körperteile eingedrungen sein könnten, suchen Sie sofort einen Arzt auf.



Verätzungsgefahr!

Im Fall einer Fehlfunktion oder einer Beschädigung kann Elektrolyt (Batterieflüssigkeit) aus den Batterien auslaufen, was bei Berührung zu Verätzungen führen kann.

- Fassen Sie ausgelaufene Batterien nicht an.
- Vermeiden Sie jeden Kontakt mit ausgelaufenem Elektrolyt.
- Spülen Sie bei Kontakt mit ausgelaufenem Elektrolyt die Stelle sofort mit klarem Wasser ab.
- Suchen Sie bei Augenkontakt mit ausgelaufenem Elektrolyt sofort einen Arzt auf.

HINWEIS!

Beschädigungsgefahr!

Wenn entladene Batterien lange in einem Gerät verbleiben, kann es zum Austreten von Elektrolyt kommen, was zu einer Beschädigung des Geräts führen kann.

- Entfernen Sie erschöpfte Batterien aus der Fernbedienung und entsorgen Sie sie gemäß den geltenden gesetzlichen Bestimmungen.

HINWEIS!

Beschädigungsgefahr!

Eine unsachgemäße Lagerung kann zu einer Beschädigung der Batterien führen.

- Entnehmen Sie die Batterien aus der Fernbedienung, wenn das Produkt für längere Zeit nicht verwendet wird.
- Lagern Sie die Batterien an einem kühlen und trockenen Ort.

Produktbeschreibung

Das Produkt ist eine LED-Tischleuchte zur Verwendung in geschlossenen, trockenen Innenräumen.

Das Licht kann über Touch-Schalter in Stufen gedimmt sowie ein- und ausgeschaltet werden.

Das Produkt verfügt über ein LCD-Display, das Datum, Zeit und Temperatur anzeigt, sowie eine Alarmeinrichtung ermöglicht.

Erstinbetriebnahme

Produkt und Lieferumfang prüfen

HINWEIS!

Beschädigungsgefahr!

Wenn Sie die Verpackung unvorsichtig mit einem scharfen Messer oder anderen spitzen Gegenständen öffnen, kann das Produkt schnell beschädigt werden.

Gehen Sie beim Öffnen sehr vorsichtig vor.

1. Nehmen Sie das Produkt aus der Verpackung.
2. Prüfen Sie, ob die Lieferung vollständig ist (siehe Abb. 1 und Komponentenliste).
3. Kontrollieren Sie, ob das Produkt oder die Einzelteile Schäden aufweisen. Ist dies der Fall, benutzen Sie das Produkt nicht. Wenden Sie sich über die auf der Rückseite angegebene Adresse an den Hersteller.

Grundreinigung




1. Entfernen Sie das Verpackungsmaterial und sämtliche Schutzfolien.
2. Reinigen Sie vor der erstmaligen Benutzung alle Teile des Produkts wie im Kapitel „Reinigung“ beschrieben.

Produkt aufstellen

- Stellen Sie das Produkt auf eine ebene, stabile Unterlage.
- Verstellen Sie den Leuchtenkopf im gewünschten Winkel.
- Laden Sie die Batterie des Produkts, indem Sie das USB-Kabel (13) über die USB-Buchse mit einer geeigneten Stromversorgung verbinden (14).

Bedienung

Tasten / Funktionen der Lampe

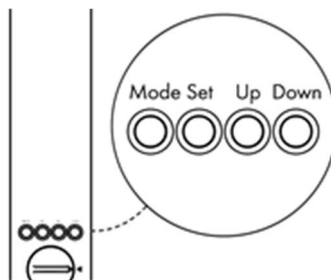
(1)		Touch Ein/Aus für das LCD-Display	
(2)		Touch-Schalter für das LED-Licht: 1 x Touch = 100% Helligkeit 2 x Touch = 60% Helligkeit 3 x Touch = 20% Helligkeit 4 x Touch = Aus	

Tasten / Funktionen des Displays

Einstellen der Modi

Drücken Sie "Mode", um die Modi in der unten angegebenen Reihenfolge durchzuschalten:

Modus Zeiteinstellung > Modus Alarm > Modus Geburtstagserinnerung > Modus Timer



Einstellung der Temperatureinheit

Wenn Sie um Uhrzeitanzeigemodus sind, drücken Sie "Set", um die Einheit zwischen Fahrenheit (°F) und Celsius (°C) umzuschalten.

Zeiteinstellungsmodus

Wenn Sie um Uhrzeitanzeigemodus sind, drücken Sie "Mode", um in den Einstellungsmodus für Zeit und Datum zu gelangen. Drücken Sie dann "Set", um in die Menüpunkte zu gelangen. Der einzustellende Menüpunkt blinkt auf. Drücken Sie "Up" oder "Down", um die entsprechende Eingabe vorzunehmen, und drücken Sie dann "Set", um zum nächsten Menüpunkt in folgender Sequenz zu wechseln:

*12/24 Stundenformat > Stunde > Minute > Jahr * > Monat > Tag*

* Die Kalendereinstellung für Jahre zwischen 2000 und 2099 möglich.

Hinweis: Wenn Sie die Taste "Mode" drücken, springt die Anzeige in den nächsten Einstellungsmodus. Sollte 1 Minute lang keine Taste betätigt werden, wird der Einstellungsmodus automatisch verlassen.

Alarmmodus mit Klingeltoneinstellung

Wenn Sie um Uhrzeitanzeigemodus sind, drücken Sie "Mode" bis zum Erreichen des Alarmmodus. Drücken Sie dann "Set", um in die Menüpunkte zu gelangen. Der einzustellende Menüpunkt blinkt auf. Drücken Sie "Up" oder "Down", um die entsprechende Eingabe vorzunehmen, und drücken Sie dann "Set", um zum nächsten Menüpunkt in folgender Sequenz zu wechseln: *Stunde > Minute > Klingelton # > Bestätigungsanzeige > Alarm deaktivieren*
Es sind 9 verschiedene Klingeltöne verfügbar.

Der Alarmton ertönt für 1 Minute, sofern keine Taste gedrückt wird.

Hinweis: Wenn Sie die Taste "Mode" drücken, springt die Anzeige in den nächsten Einstellungsmodus. Sollte 1 Minute lang keine Taste betätigt werden, wird der Einstellungsmodus automatisch verlassen.

Schlummerfunktion

Wenn Sie um Uhrzeitanzeigemodus sind, drücken Sie "Up", um die Schlummerfunktion zu aktivieren. Es erscheint "Snooze" auf der Anzeige. Drücken Sie "Up" erneut, um die Schlummerfunktion zu deaktivieren. Die Schlummerfunktion setzt die Alarmzeit um 3 Minuten zurück. Das bedeutet, dass bei einem Alarm um 8:00 Uhr der nächste Alarm um 8:04 Uhr ausgelöst wird.

Der Schlummeralarm ertönt insgesamt dreimal während die Schlummerfunktion genutzt wird. Drücken Sie eine beliebige Taste oder "Up", um die Schlummerfunktion zu deaktivieren.

Hinweis: Die Schlummerfunktion kann nicht aktiviert werden, wenn kein Alarm gesetzt wurde.

Geburtstagserinnerungsmodus

Wenn Sie um Uhrzeitanzeigemodus sind, drücken Sie "Mode", um in den Einstellungsmodus für die Geburtstagserinnerung zu gelangen. Drücken Sie dann "Set", um in die Menüpunkte zu gelangen.

Der einzustellende Menüpunkt blinkt auf. Drücken Sie "Up" oder "Down", um die entsprechende Eingabe vorzunehmen, und drücken Sie dann "Set", um zum nächsten Menüpunkt in folgender Sequenz zu wechseln:

Stunde > Minute > Jahr > Monat > Tag > Bestätigungsanzeige > Geburtstagserinnerung deaktivieren

Zur eingestellten Geburtstagserinnerungszeit wird für 5 Minuten das Happy Birthday Lied gespielt, sofern keine Taste gedrückt wird.

Hinweis: Wenn Sie die Taste "Mode" drücken, springt die Anzeige in den nächsten Einstellungsmodus. Sollte 1 Minute lang keine Taste betätigt werden, wird der Einstellungsmodus automatisch verlassen.

Timer-Modus

Wenn Sie im Uhrzeitanzeigemodus sind, drücken Sie "Mode" bis zum Erreichen des Timer-Modus. Drücken Sie dann "Set", um in die Menüpunkte zu gelangen. Der einzustellende Menüpunkt blinkt auf. Drücken Sie "Up" oder "Down", um die entsprechende Eingabe vorzunehmen, und drücken Sie dann "Set", um zum nächsten Menüpunkt in folgender Sequenz zu wechseln:

Stunde > Minute > Bestätigungsanzeige > Timer deaktivieren

Der Timer ertönt für 1 Minute, sofern keine Taste gedrückt wird.

Hinweis: Wenn Sie die Taste "Mode" drücken, springt die Anzeige in den nächsten Einstellungsmodus. Sollte 1 Minute lang keine Taste betätigt werden, wird der Einstellungsmodus automatisch verlassen.

Fehlersuche

Problem	Mögliche Ursache	Lösung
Die LED-Leuchte leuchtet nicht.	Der Akku ist leer oder komplett entladen.	Laden Sie den Akku über die USB-Verbindung.
Die Anzeige des LCD-Displays ist nicht oder kaum sichtbar.	Die Knopfzelle ist leer oder komplett entladen.	Wechseln Sie die verbrauchte Batterie mit einer Knopfzelle des gleichen Typs aus.

Problem	Mögliche Ursache	Lösung
Das Produkt leuchtet nicht.	Das LED-Licht ist defekt.	Kontaktieren Sie den Kundenservice oder einen Fachmann.
	Die Stromversorgung ist nicht eingeschalten.	Schalten Sie die Stromversorgung ein (Sicherungsschalter).
	Das Produkt ist nicht korrekt an die Stromversorgung angeschlossen.	Prüfen Sie den Anschluss der Stromleitung.

Instandhaltung

HINWEIS!

Kurzschlussgefahr!

In das Gehäuse eingedrungenes Wasser oder andere Flüssigkeiten können einen Kurzschluss verursachen.

- Tauchen Sie das Produkt niemals in Wasser oder andere Flüssigkeiten.
- Achten Sie darauf, dass kein Wasser oder andere Flüssigkeiten in das Gehäuse gelangen.

HINWEIS!

Beschädigungsgefahr!

Unsachgemäßer Umgang mit dem Produkt kann zu Beschädigungen des Produkts führen.

- Verwenden Sie keine aggressiven Reinigungsmittel, Bürsten mit Metall- oder Nylonborsten sowie keine scharfen oder metallischen Reinigungsgegenstände wie Messer, harte Spachtel und dergleichen. Diese können die Oberflächen beschädigen.
- Geben Sie das Produkt keinesfalls in die Spülmaschine. Sie würden es dadurch zerstören.

Reinigung

1. Trennen Sie das Produkt vor der Reinigung von der Stromzufuhr.
2. Lassen Sie das Produkt vollständig abkühlen.
3. Wischen Sie das Produkt mit einem leicht angefeuchteten Tuch ab.
Lassen Sie alle Teile danach vollständig trocknen.

Wartung

Lassen Sie defekte Leuchtmittel durch Bauteile des gleichen Typs (siehe Kapitel „Technische Daten“), von einem Fachmann ersetzen.

Aufbewahrung

Alle Teile müssen vor dem Aufbewahren vollkommen trocken sein.

- Bewahren Sie das Produkt stets an einem trockenen Ort auf.
- Schützen Sie das Produkt vor direkter Sonneneinstrahlung.
- Lagern Sie das Produkt für Kinder unzugänglich, sicher verschlossen und bei Zimmertemperatur.

Technische Daten

Leuchte:

Modell:	LT1972BK / LT1972WH
Artikelnummer:	11688507 / 11684537
Eingangsspannung:	5 V DC, 2 A
Nennleistung:	Max. 10 Watt
Batterie (LED-Leuchte):	1 x 3,7V 1200mAh 18650 Li-ion Akku
Batterie (LCD-Display):	1x 3 V CR2032 Lithium-Metall-Knopfzelle
Abmessungen (in mm):	90 x 207 x 268 (L x B x H)
Gewicht:	ca. 0,3 kg

Lichtquelle:

Lichtquelleneingangsspannung:	Max. 3,5 VDC
Lichtquellenmodell:	LT1972_module
Lichtquellentyp:	LED
Lichtquelleistung:	3,5 Watt

Dieses Produkt enthält eine Lichtquelle der Energieeffizienzklasse „F“.

Die Lichtquelle des Produkts können von einem Fachmann ausgetauscht werden.

Entsorgung

Verpackung entsorgen



Die Dualen Systeme organisieren die Sammlung, Sortierung und Verwertung von Verkaufsverpackungen und folgen damit den Vorgaben des deutschen Verpackungsgesetzes. Entsorgen Sie Verpackungen aus Pappe / Papier in die Altpapiertonne, Verpackungen aus Kunststoff, Metalle oder Verbundmaterialien in die Gelbe Tonne / Gelben Sack und Verpackungen aus Glas ggf. nach Farbe in die dafür vorgesehenen Altglasbehälter.

Produkt entsorgen

UMWELTSCHUTZ

→ europäische Abfallrahmenrichtlinie (Richtlinie 2008/98/EG)

→ WEEE-Richtlinie 2012/19/EU

(Deutsches Bundesrecht: z.B. KrWG, VerpackG, BatterieG, ElektroG u.w.)

(Anwendbar in der Europäischen Union und anderen europäischen Staaten mit Systemen zur getrennten Sammlung von Wertstoffen)

Altgeräte dürfen nicht in den Hausmüll!



Sollte für das Produkt einmal keine Verwendung mehr bestehen, ist jeder Endnutzer gesetzlich dazu verpflichtet, Altgeräte getrennt vom Hausmüll zu entsorgen. Das kann z. B. bei den kommunalen Sammelstellen oder in den Verkaufshäusern erfolgen. Die Abgabe von kleinen Altgeräten (Kantenlänge max. 25 cm) in haushaltsüblichen Mengen ist grundsätzlich kostenlos.

Aber auch größere Altgeräte können beim Neukauf auch bei der Lieferung von Neugeräten der gleichen Geräteart und -funktion kostenlos zur Entsorgung ab-/mitgegeben werden. Damit wird gewährleistet, dass Altgeräte fachgerecht verwertet bzw. entsorgt und die Rohstoffe dem Recyclingkreislauf zugeführt werden können. Der Endnutzer muss die Abholung von Großgeräten schon beim Kauf anmelden und hat die Eigenverantwortung persönliche Daten vor der Abgabe/Abholung zu löschen. Produkte die mit dem WEEE Symbol (durchgestrichene Mülltonne auf Rädern) gekennzeichnet sind erfüllen die gesetzlichen Vorgaben und WEEE Richtlinien.

Batterien und Akkus dürfen nicht in den Hausmüll!



Batterien und Akkus dürfen nicht im Hausmüll entsorgt werden. Als Endnutzer sind Sie gesetzlich verpflichtet, alle Batterien und Akkus, egal ob sie Schadstoffe* enthalten oder nicht, vor der Produktentsorgung zu entnehmen. Dies betrifft nur Batterien bzw. Akkumulatoren die aus dem Gerät entfernt werden können, ohne dieses zu zerstören. Geben sie die Batterien und Akkus z.B. bei einer kommunalen Sammelstelle oder in den Verkaufshäusern ab, damit sie einer umweltschonenden Verwertung zugeführt werden können.

* Nickel (Ni), Cadmium (Cd), Blei (Bp), Lithium (Li0029)

Konformitätserklärung



Konformitätserklärung: Mit diesem Symbol gekennzeichnete Produkte erfüllen alle anzuwendenden Gemeinschaftsvorschriften des Europäischen Wirtschaftsraums. Die Bewertung des Gerätes erfolgte nach europäischen Richtlinien, diese sind in der Konformitätserklärung aufgeführt. Sie besitzen daher ein Produkt, das hinsichtlich der Konstruktion die Schutzziele der Europäischen Gemeinschaft zum sicheren Betrieb der Geräte erfüllt. Die Konformitätserklärung kann auf der Internetseite www.khg-info.de abgerufen werden.

© Copyright 2023

Nachdruck oder Vervielfältigung (auch auszugsweise) nur mit Genehmigung der:

KHG GmbH & Co. KG

Am Rondell 1

12529 Schönefeld

Deutschland

Vertrieben durch:

KHG GmbH & Co. KG

Am Rondell 1

12529 Schönefeld

Deutschland

KUNDENSERVICE

 +49 30 6341833 - 70
Zum regulären Festnetztarif
Ihres Telefonanbieters

 www.khg-info.de

Dok./Rev. 20231025